



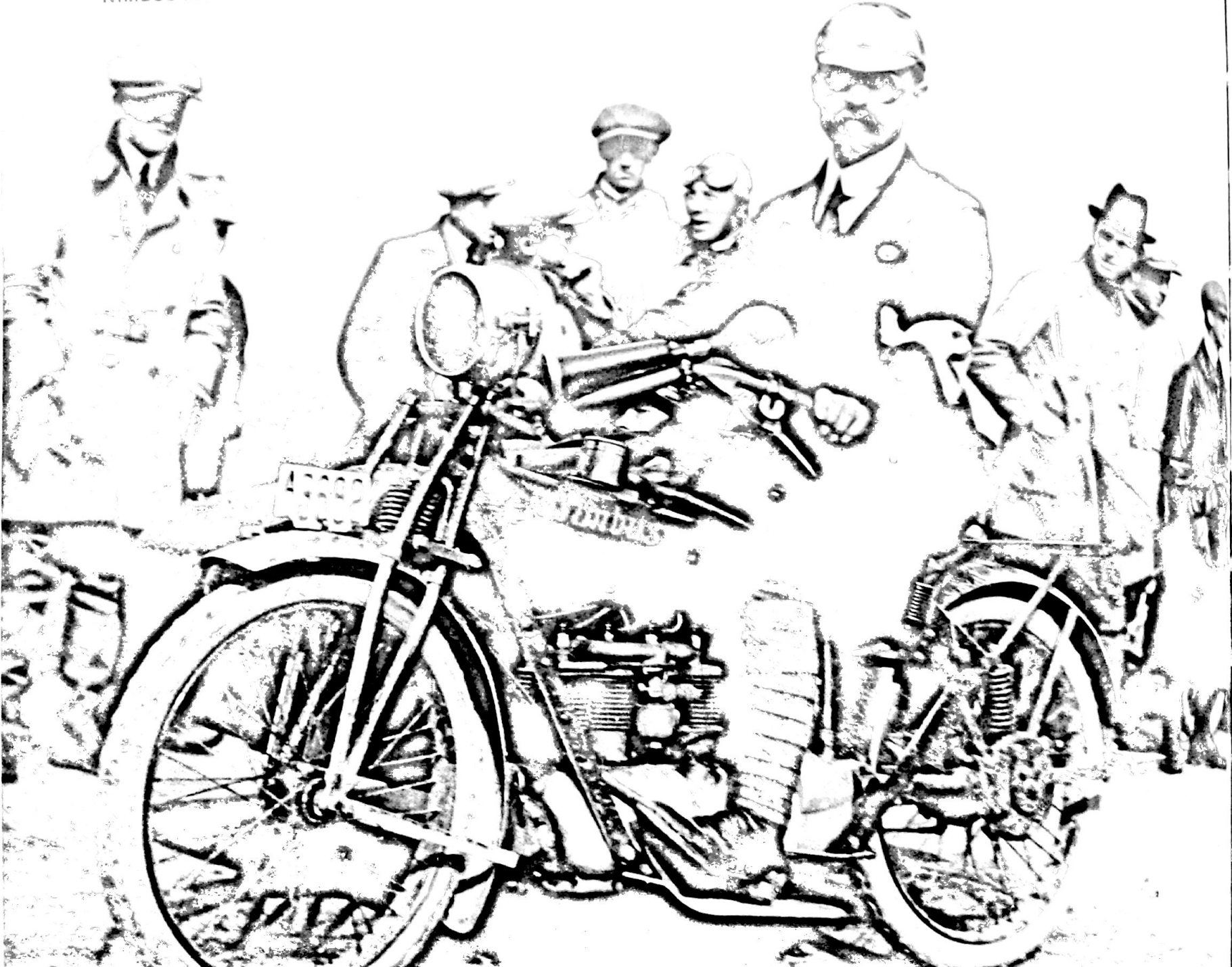
FØRHEN VAR STØVSUGERE meget dyre. I 1913 kostede en Nilfisk 380 kroner, hvilket svarer til 20.000 nutidskroner. I Danmark blev støvsugeren først almindeligt udbredt i årtierne efter 2. verdenskrig. Men støvsugeren var stadigvæk en dyr investering. Det vidste støvsugerfabrikanterne, så det krævede overbevisende argumenter, hvis man skulle sælge apparaterne. I en reklame for Nilfisk formåede en myndig mandestemme: "Den koster jo kun 20 øre om dagen at anskaffe. Ja, det kan enhver jo overkomme!" Nilfisk blev en pioner inden for køb på afbetaling, og sparebøssen formet som en Nilfisk støvsuger, var beregnet til at spare op til det månedlige afdrag på støvsugeren.

NILFISK blev grundlagt i 1906 af fabrikant Peder Andersen Fisker og værkfører Hans Marius Nielsen. I begyndelsen producerede virksomheden elektromotorer, blæsere, slibemaskiner og boremaskiner. Fisker & Nielsen producerede fra 1919 til 1960 under varemærket Nimbus Danmarks mest kendte seriefabrikerede motorcykel. Men det var Nilfisk støvsugeren, der gjorde Fisker & Nielsen kendt verden om. Den første Nilfisk støvsuger blev produceret i 1910, og gradvist forsvandt de andre produkter. Virksomheden, der i dag hedder Nilfisk-Advance, producerer alle typer af støvsugere til private såvel som til industrien. Nilfisk-Advance har salgsselskaber i 40 lande, og maskinerne sælges via distributører i yderligere 70 lande.

**HYGIEJNE OG RENLIGHED** Hjemmet har historisk været kvindernes domæne. Derfor blev hjemmets standard en vigtig målestok i bedømmelsen af den enkelte kvinde. Med opdagelsen af bakterierne i slutningen af 1800-tallet udvikledes et ændret syn på renlighed, og den stigende interesse for rengøring rettede sig i særlig grad imod fremme af hygiejnen og begrænsning af smitterisici. Der opstod en række folkeoplysende foreninger med det sigte at belære – især de ansvarshavende kvinder – om vigtigheden af god hygiejne og rengøring. Renlighed og hygiejne blev et moralsk ideal, der ikke kun opfattedes som et middel til at undgå sygdom, men som en rettesnor, der ledte den enkelte til at leve et anstændigt liv. Ordentlighed og renlighed blev set som en modsætning til fattigdommens armod. I dag opfattes hygiejne i overvejende grad som værende identisk med renlighed. Med befolkningens forbedrede helbredstilstand har hygiejneaspektet måttet vige for æstetik og velvære, hvor drømmen om det velindrettede hjem er i højsædet. Men er det ikke stadigvæk kvinderne, der holdes symbolsk ansvarlige for den hjemlige standard?



NIMBUS MOTORCYKEL, "KAKKELOVNNSRØRET"



**NIMBUS** er Danmarks mest kendte seriefremstillede motorcykel. Virksomheden Fisker & Nielsen, der i dag er bedre kendt for Nilfisk støvsugere, producerede i perioden 1919-1928 en motorcykel kaldet "Kakkelovnsrøret". Der blev i alt produceret omtrent 1.300 Kakkelovnsrør. Motorcyklen blev trukket af en luftafkølet firecylinders rækkemotor placeret under det bærende centralrør. Kakkelovnsrøret adskilte sig fra andre samtidige europæiske motorcykler, fx havde den kardantræk frem for kæde-træk, og hvor forhjulet på Kakkelovnsrøret var traditionelt affjedret med en gitterforgaffel, var baghjulet ophængt i en svinggaffelkonstruktion, der bidrog til motorcyklens overlegne køreegenskaber.

**KAKKELOVNSRØRET** Nimbus motorcyklen fik hurtigt det vittige øgenavn Kakkelovnsrøret, fordi benzintanken, som er udformet som et tykt rør, der er integreret i selve stelkonstruktionen, mest af alt ligner, ja, netop et kakkelovnsrør.

**DEN DANSKE TINTIN** Palle Huld, senere skuespiller på Det Kongelige Teater, foretog i 1928 i en alder af bare 15 år en jordomrejse med tog, skib og bil for at fejre 100-året for Jules Verne, den franske forfatter til klassikere som *Jorden rundt i 80 dage* og *En verdensomsejling under havet*. Aviser over hele verden rapporterede om Palle Hulds færd, der inspirerede den belgiske tegneserieforfatter Hergé til skabelsen af den elskede tegneseriefigur Tintin. I 1935 drog Palle Huld i selskab med sin ven, skuespiller Elith Foss, igen ud på en større rejse. Turen gik Middelhavet rundt på en Nimbus motorcykel, den helt nye model, kaldet "Humlebie", der blev stillet til rådighed af P.A. Fisker. To år senere satte de kursen mod den persiske hovedstad Teheran, hvor de bl.a. lavede filmoptagelser af det danske ingeniørfirma Kampsax' transiranse jernbane, der via Teheran forbinder Det Kaspiske Hav og Den Persiske Golf.

**MODERNE MARKEDSFØRING** Et vigende salg af Nimbus motorcyklen tvang i 1920'erne Fisker & Nielsen til at tænke i alternative markedsføringstiltag. Derfor blev motorcyklen med sidevogn dygtigt promoveret ved Peder Andersen Fiskers deltagelse i en række motorløb som fx Rom-København, Paris-København og Berlin-København.

