

Både NIMBUS og ENGSTRØM sidevognene blev lavet på landet

En sikkerhedsafstivning i Engstrøm sidevognene var med til at sælge sidevogne i så stort tal, at landsbysmeden i Ejby ved Lille Skensved have fire mand i gang på fuld tid.



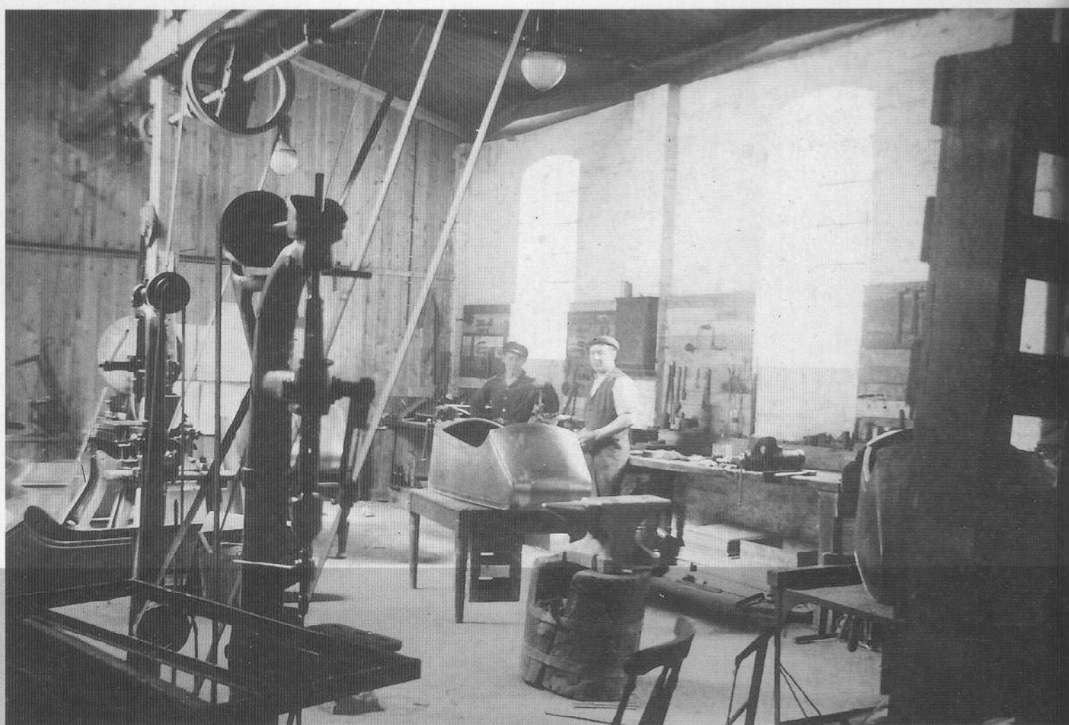
Værkstedet i Glostrup lå ud til Roskildevej, og man solgte også benzin. Fra venstre er det Herman Jensen, mesters søn, og yderst til højre i en militær sidevognskasse med hul til pivot til maskingevær er det mester selv.

AF JENS JESSEN, FOTO PRIVAT OG ARKIV

Ofte er det sådan, at man kan forledes til at tro, at samtlige dele på en motorcykel helt og udelukkende er produceret på den fabrik, hvor den kommer fra. Men sådan forholder det sig langtfra i virkeligheden, selv om nogle mærker, som vores egen Nimbus, er meget tæt på. Her satsede man bevidst på at lave det meste selv. Dele som dynamo, laderelæ, tændingsanlæg og karburator, sæder, greb er generelt altid lavet af underleverandører, men hos Fisker og Nielsen så det anderledes ud, for selv de nævnte ting var dele, man selv fremstillede. Sidevognene blev til en vis grad også lavet på selve Nimbusfabrikken, og kun sidevognskasserne blev lavet af en underleverandør. Men hvem denne underleverandør var, har i lang tid været del-

vist glemt. Men nekrologen i Veteran Posten over den berømte dirt-track kører, Svend Aage Engstrøm, afstedkom en telefonopringning til undertegnede fra Erik Hauge Jensen

fra Svogerslev ved Roskilde. Han fortalte, at han havde kendt Engstrøm ganske godt, i kraft af Engstrøm kom en del i faderen, Niels Herman Jensens hjem, dengang Erik Jensen



Nimbus fabrikken fik lavet sidevognskasser i Glostrup, og Herman Jensen, som er forrest i billedet, var med til at lave dem.