

Dansk motoriseret feltartilleri 1940

Indledning



Indholdet i denne artikel er i al væsentlighed en afskrift af de kapitler i *Lærebog for Hærens menige, II. Del for motoriseret feltartilleri, 1940* [1](#), som omhandler organisation samt udrustning og materiel. Billedmaterialet stammer ligeledes herfra, med mindre andet er anført.

Retskrivningen er tilpasset nutidig standard.

Organisation

1. Artilleriet deles i felt- og luftværnsartilleri.

Feltartilleriet inddeles i regimenter, afdelinger (lette og tunge) og batterier. Tunge afdelinger og luftværnsafdelinger er motoriserede. Lette afdelinger kan være hestetrukne og motoriserede.

En motoriseret afdeling består af: stab, 3 batterier (1. - 3. Batteri) og vognlinie.

Lette afdelinger har hver 4 stk. 75 mm feltkanon. Tunge afdelinger har 2 batterier med 4 stk. 15 cm felthaubits og 1 batteri med 4 stk. 10½ cm feltkanon.

2. *Afdelingsstaben* inddeles i: *Den egentlige stab* (afdelingschefens nærmeste hjælpere), *afdelingstroppen* (med det til oprettelse af observation og forbindelse nødvendige personel og materiel), samt *køkkenvogn* og *bagagevogn*.

Afdelingstroppen består af 2 dele, i den lette afdeling benævnt artilleriforbindelseskommando og fodfolksforbindelseskommando, i den tunge afdeling betegnet med I og II. Personel og materiel er med en enkelt undtagelse ens ved en let og en tung afdeling, og det føres på 1 central- og 1 radiovogn samt 4 forbindelsesvogne.

På bagagevognen findes de genstande (arkiv, bagage mv.), som der først kan ventes at blive brug for efter endt fægtning og dagsmarch.

3. Batteriet inddeles i: *batteritrop, kanonlinie, fægtningstræn* og *bagagevogn*.

Batteritroppen, der oftest deles i følge- og skydetrop, er til hjælp for batterichefen ved rekognoscering, grundstilling og observation, opretter batteriets forbindelser og deltager i sikringstjenesten. Personel og materiel føres på batteritropvogn 1 og 2.

Kanonlinien består af 2 halvbatterier hver med 2 kanondelinger (1. - 4. Deling) samt 1 rekylgeværvogn med 2 rekylgeværer, og ved tunge afdelinger en 5. deling med 2 ammunitionsvogne.

Ved de lette batterier består en kanondeling alene af en kanonvogn med betjeningsmandskab og påprodset kanon, mens der ved de tunge afdelinger, hvor kanonvognen benævnes artilleritraktor, tillige indgår en mandskabsvogn i hver deling.

Fægtningstrænet omfatter ved et let batteri: 5. Deling med 1 mandskabsvogn og 4 ammunitionsvogne, 6. Deling med brovogn, mekanikervogn og lægevogn og 7. deling med køkkenvogn; ved et tungt batteri: 6. Deling med 1 mandskabsvogn og 3 ammunitionsvogne, 7. og 8. Deling er som 6. og 7. Deling ved et let batteri.

4. *Vognlinien* deles i et antal sektioner medførende bl.a. ammunition og benzin. Til vognlinien hører en rekylgeværtrop med 2 rekylgeværer.

5. Foruden de ovenfor nævnte vogne, der alle er lastmotorvogne, hører der tillige et antal personvogne og motorcykler til afdelingen.

Mens der i de lette afdelinger kun indgår lette lastmotorvogne (2,5 - 3 t), anvendes der i de tunge afdelinger tillige tunge lastmotorvogne (4 - 5 t) til at trække skytset samt til at transportere bromateriel.

Pakning

Skyts

På 75 mm *feltkanon* medføres: mundings- og bagstykkekappe samt 1 retningsstok; i lavetkassen findes betjeningsværktøj, retningsmidler m.m.

På 10½ cm *feltkanon* og 15 cm *felthaubits* medføres: mundings- og bagstykkekappe, panoramakikkertkasse, ladeskål, 1 sætter, 1 visker, 2 mukkerter, 2 taljer, 6 jordspyd, ankerkasser, vugtestænger og 2 betjeningsstornystre; heri samt i lavetkassen: betjeningsværktøj, reservedele og værktøj.

Køretøjer

Foruden det til hvert køretøj hørende mandskabs tornystre, koge kedler, geværer og kapper medføres:

På *batteritropvognene* måleinstrumenter, telefon-, radio- og signalmateriel samt værktøj og graveredskaber til brug for batteritroppen.

På et tungt batteris *artilleritraktor*: 1 sæt hjulbælter, 1 haletov, ladningskoger, 2 retningsstokke, halv- og helklodser, planker og plankestykker, håndspig, 4 baksebomme, 1 donkraft og 50 sandsække samt lygtekasse, traktorkasse, træktøjskasse, rekvisitkasse og panoramakikkertkasse m.m.

På et let batteris *kanonvogne*: 1 bagkasse med kanonammuniton (48 patroner), rekvisitkasse, 10 sandsække, værktøj, reservedele og soigneringsmidler til kanonerne, 1 haletov samt redskaber til jordarbejder.

På *rekylgeværvognen*: 2 rekylgeværer med tilhørende luftværnsstativer og luftmålssigtemidler samt tilbehør, reservedele og ammunition til rekylgeværene.

På *brovognen*: redskaber til jordarbejder samt materiel (halv- og helklodser, planker og jernbaneskiner) til udbedring af veje, broer o.l.

På en *ammunitionsvogn*: 120 stk. 75 mm patroner eller 80 skud til 10½ cm feltkanon eller 40 skud til 15 cm felthaubits (S.H.).

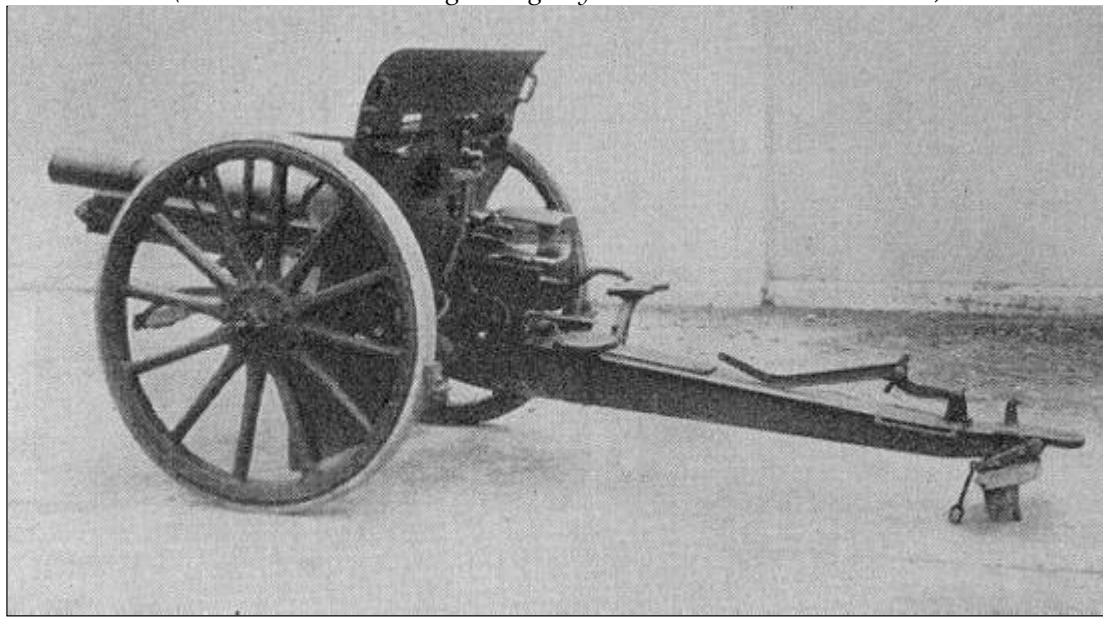
På *lægevognen* medføres: sanitetsmateriel (sygebåre, depotkasse, taske for sygehjælpere, kantine, forbindsstoftaske m.m.).

På *bagagevognen* medføres: batteriets arkiv og bagage samt skomagerkasse, skrædderkasse og reservemundering.

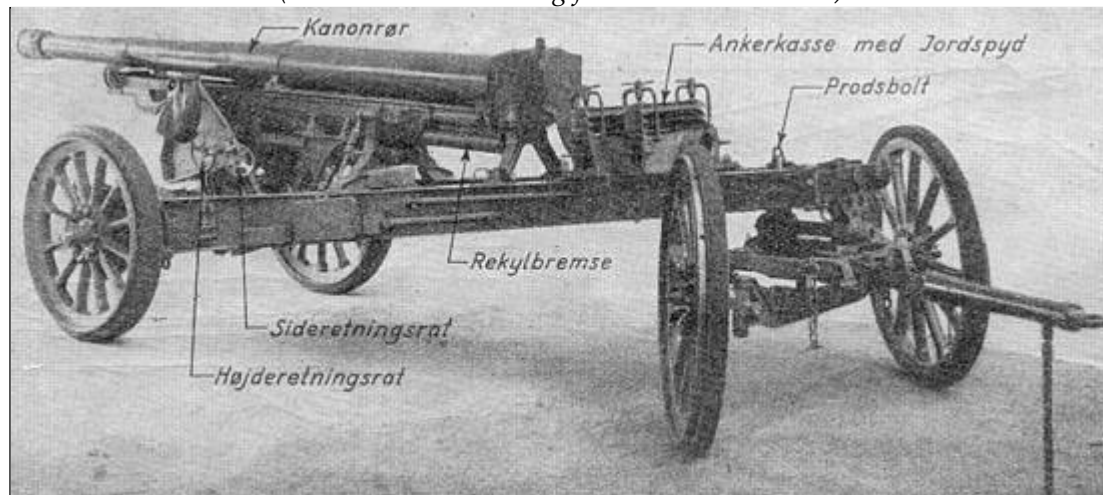
Materiel

Skyts

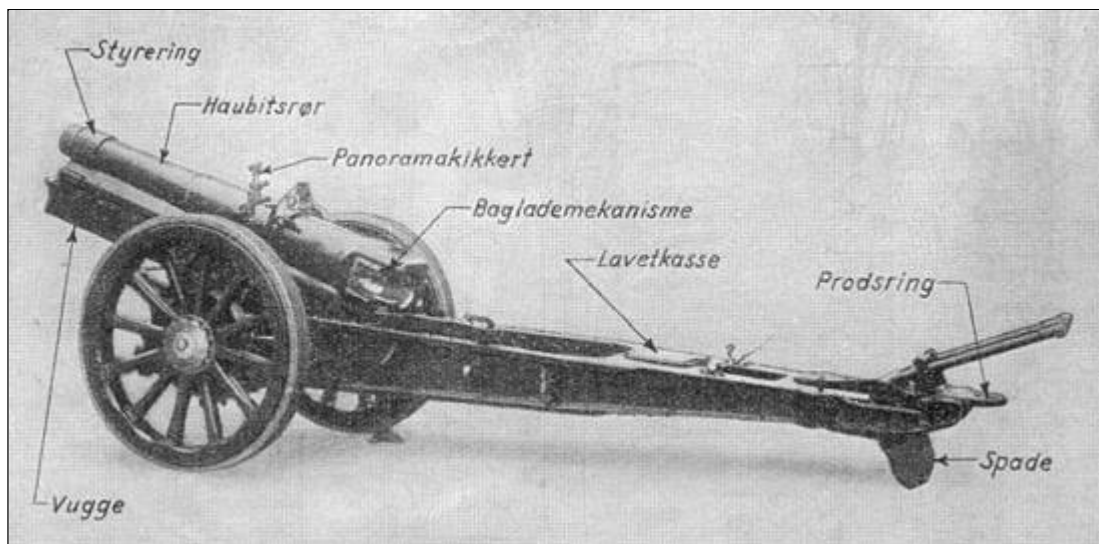
75 mm L/30 h.S.K. M.1902
(75 mm 30 kalibrer lang hurtigtigskydende stålkanon Model 1902)



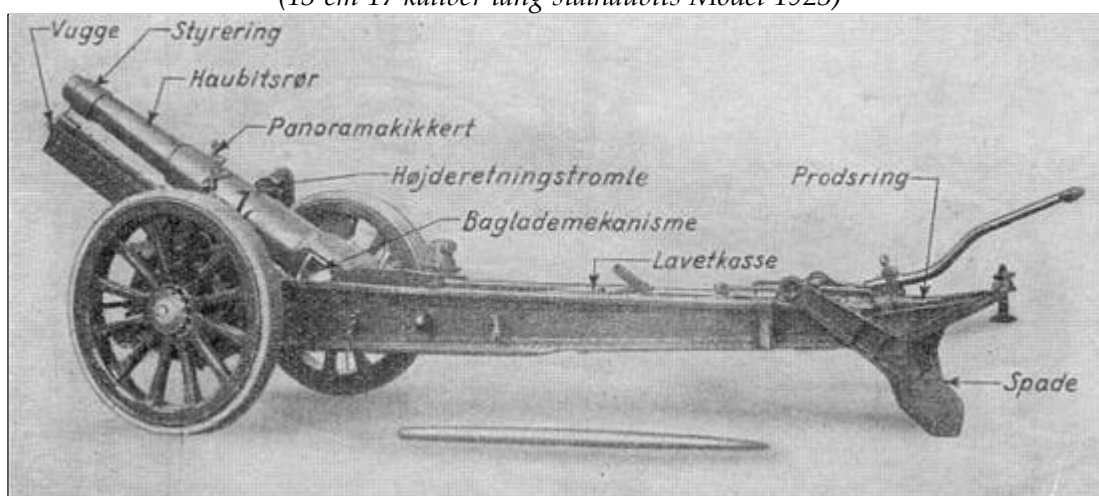
10½ cm L/48 F.K.N. M.1930
(10½ cm 48 kaliber lang feltkanon Model 1930)



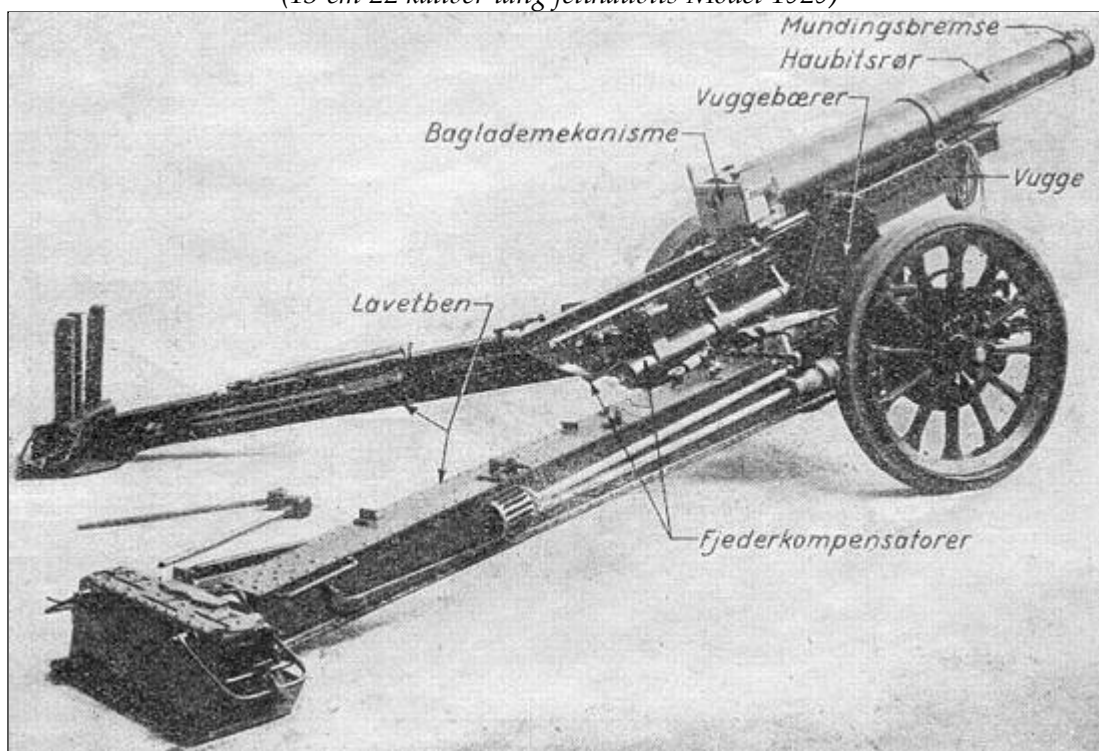
15 cm L/17 S.H. M.1917
(15 cm 17 kaliber lang stålhaubits Model 1917)



15 cm L/17 S.H. M.1923
(15 cm 17 kaliber lang stålhaubits Model 1923)

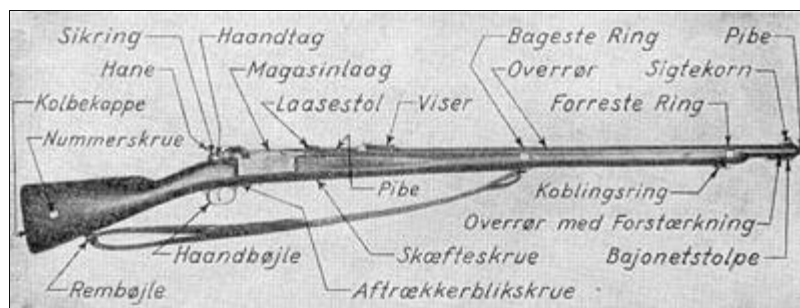


15 cm L/22 F.H. M.1929
(15 cm 22 kaliber lang felthaubits Model 1929)



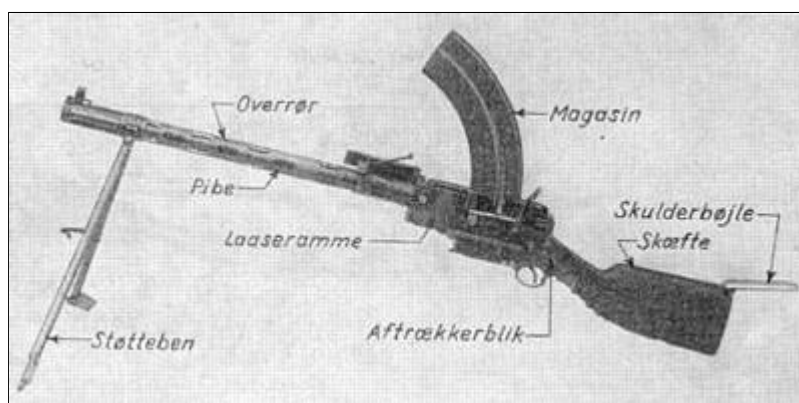
Data for de enkelte pjecer (Fra Kilde 1 og 5)	75 mm L/30 h.S.K. M.1902	10½ cm L/48 F.K. M.1930	15 cm L/17 S.H. M.1917	15 cm L/17 S.H. M.1923	15 cm L/22 F.H. M.1929
Vægt i kørestilling (i kg)	2.400	5.645	4.565	4.820	5.675
Vægt i skudstilling (i kg)	1.080	5.120	4.065	4.320	5.165
Største skudvidde i forbindelse med største ladning (i m)	10.000	20.150	10.800	12.700	15.000
Begyndelseshastighed (m/sek.)	546	850	435	503	635
Elevationsgrænser (i °)	-9 - +15	0 - 43	0 - 41	0 - 41	0 - 45
Sideretningsfrihed indenfor lavet (i °)	7	47	6	6	40

Håndvåben



Mandskabet i det motoriserede feltartilleri er udrustet med Gevær 1889 med knivbajonet.

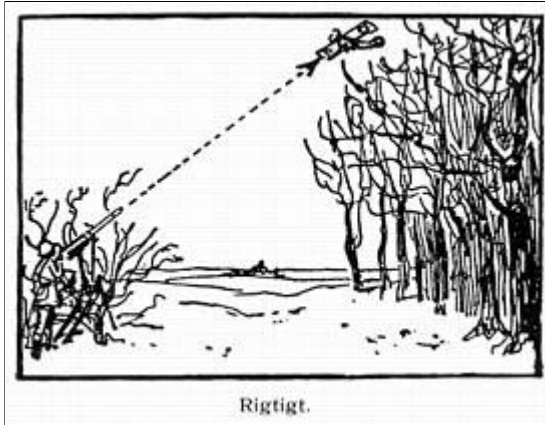
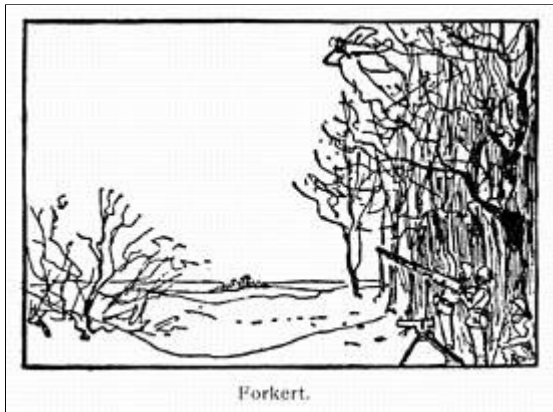
Skytten har udsigt til med det enkelte skud at ramme en liggende mand inden for 250 m, en stående mand inden for 350 m, mens der på større afstande kun kan ventes virkning mod større mål.



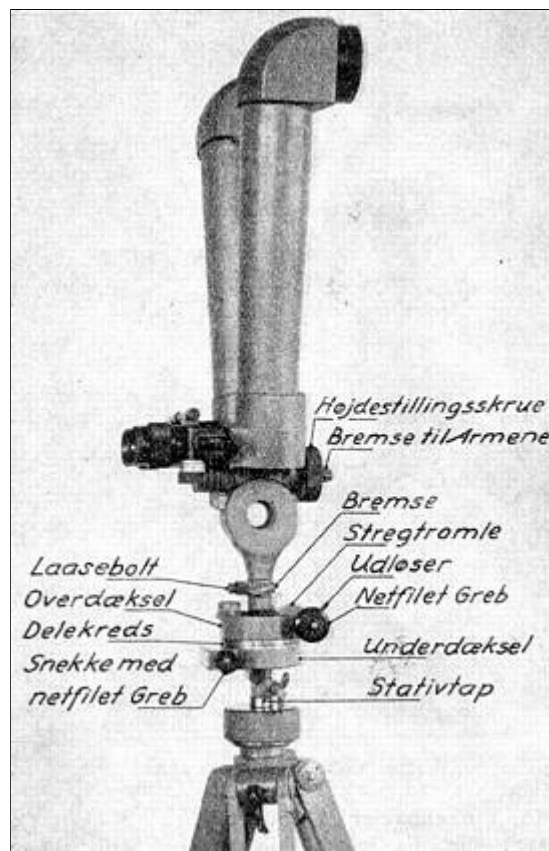
Desuden haves 2 rekylgeværer M.1903/24 pr. batteri og vognlinie.

Ilden afgives altid som automatisk ild enten i korte byger, 4-6 skud, lange byger, ca. 10 skud eller hele magasinet, 20 skud. Korte byger på 4-6 skud er det normale.

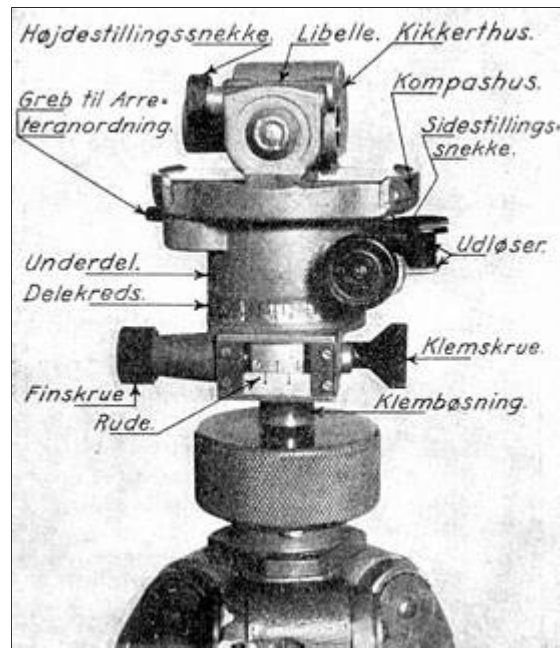
Mod flyvemaskiner afgives ilden i byger på 10 skud.



Når rekylgeværene er opstillet til luftværn, skal de stå så skjult, som hensynet til fri observation og frit skudfelt (op i luften) tillader.



Reliefkikkert M.1924



Vinkelmåler M.1924

Instrumenter

Reliefkikkerten består af kikkert, underdel og stativ. Kikkerten føres i et tornyster eller en kasse, mens stativet med underdel føres i et stativhylster. Kikkerten forstørrer 10 gange.

Vinkelmåleren består af kikkert, underdel, delekreds, fastspændingshylster og stativ. Vinkelmåleren føres i et foder af læder, stativet i et stativhylster. Kikkerten forstørrer 3 gange.

Ammunition

Et "skud" består af et projektil, ladning og tændmiddel, som enten ved et hylster kan være samlet i en patron - 8 mm og 75 mm - eller føres hver for sig.

Kanonammunition

Projektilerne er brisantgranater, granatkardæsker, pansergranater og røggranater. Forpartens farve angiver projektillets indre anordning og sprængladningens art således:

Rød	Brisantgranat, dvs. en granat med voldsomt virkende sprængstof.
Blå	Granatkardæsk.
Rød med grønt bælte og hvid spids	Pansergranat.
Grå med rødt bælte	Røggranat.
Sort	Granat med ladning af sortkrudt til øvelsesskydning.

Farven på den cylindriske del af projektillet angiver, hvilket materiale, det er fremstillet af således: Sort (støbejern), hvid (stål) og grå (halvstål).

Ladningen kan være anbragt i et messinghylster (patron- eller ladningshylster) - 75 mm h.S.K. og 15 cm L/17 S.H. M.1917 og 1923 - eller i en eller flere sammenhæftede ladningsposer (elementladning).

Af ladningsposerne (kardusposerne) er hovedelementet på siden mærket med skytsets betegnelse, krudtvægt, krudtsort, krudtets fabrikationsår og krudtparti samt ladningens færdiggørelsesår.

Endvidere er såvel hoved- som tillægselement på forfladen mærket med ladningens nr. (ved 10½ cm F.K. dog ikke nr., men "hovedelement" og "tillægselement"). En rundgående stikning af blåt uldgarn angiver, at det er i denne ende, *tændladningen* er anbragt. Denne ende skal derfor altid vende bagud ved ladning.

Til pjecerne findes:	Granater	Granatens vægt (ca.)	Ladninger
75 mm h.S.K. M.1902	Brisantgranat M.1927 Granatkardæsk M.1902 Pansergranat M.1938 Røggranat M.1939	6 kg	(granatpatron)
10½ cm L/48 F.K. M.1930	Brisantgranat M.1930	16,3 kg.	Ladning 1 - 3.
15 cm L/17 S.H. M1917 15 cm L/17 S.H. M1923	Brisantgranat M.1927 Granatkardæsk	38,5 kg	Ladning 1 - 7.
15 cm L/22 F.H. M.1929	Røggranat M.1939		Ladning 1 - 8.

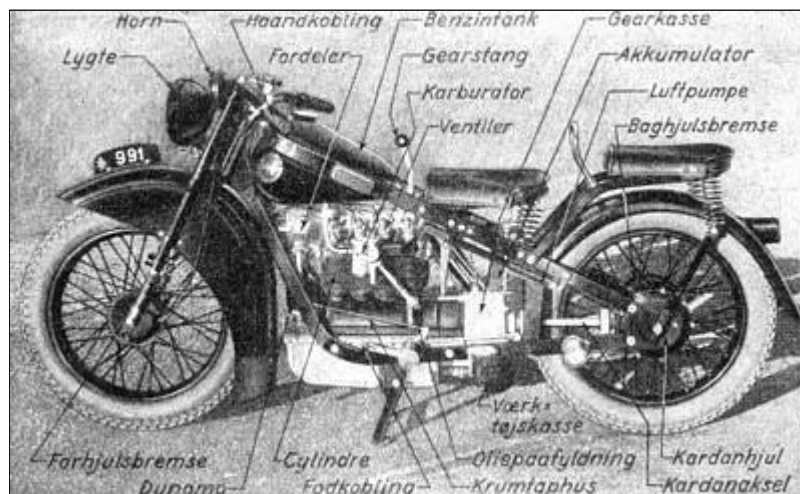
Øvrig ammunition

Håndvåbenammunition (8 mm patron M.1908, panserbrydende patron og lyssporpatron.) samt håndgranat og håndbombe M.1923.

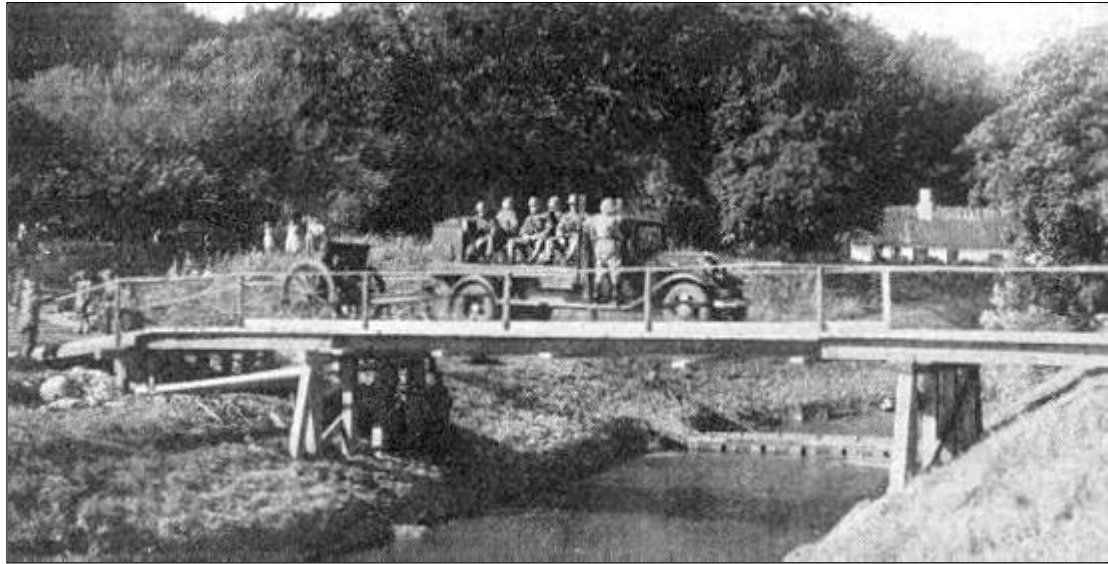
Motormateriel



Personvogn af typen Ford V8 Mercury (1938).
Fra Kilde 2.

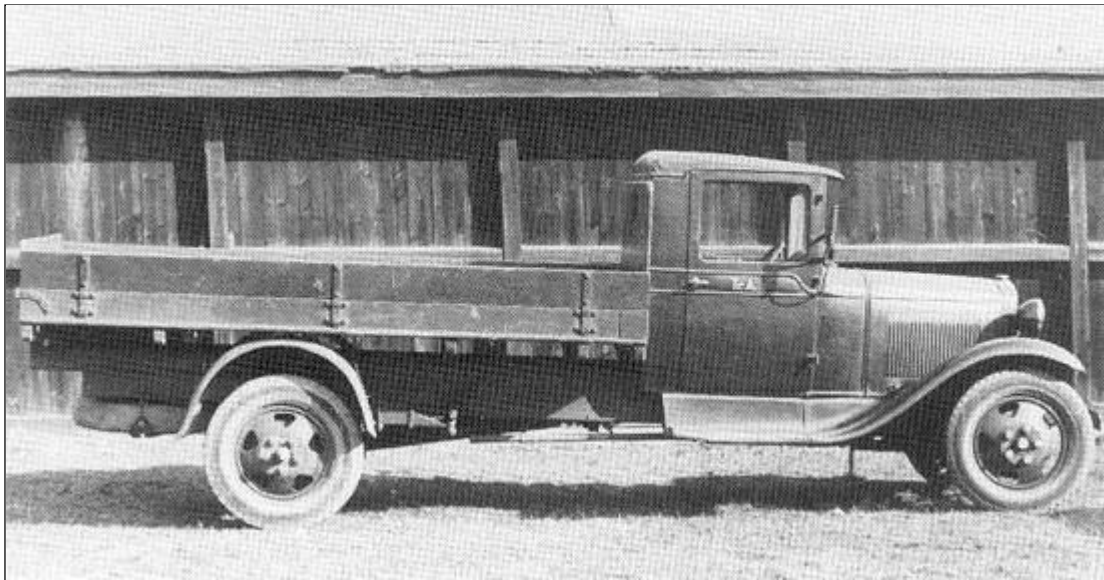


Nimbus motorcykel.



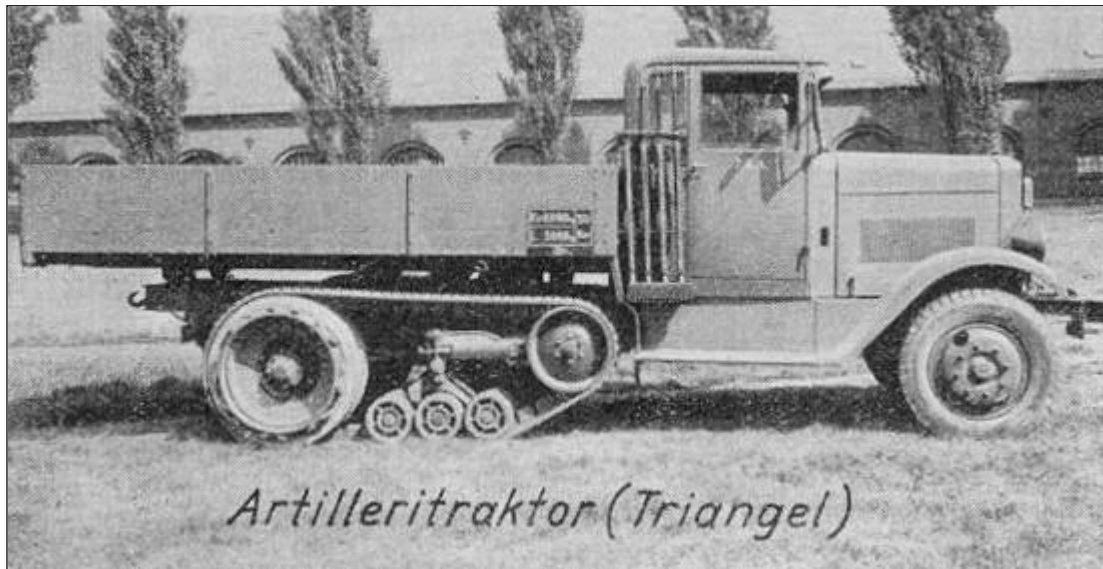
Kanonvogn af typen Ford passerer en svær kolonnebro. Fra Kilde 4.

På ladet ses mandskabet, bænket langsgående, ryg mod ryg. Bagerst på ladet ses den tidligere omtalte *bagkasse* til ammunition mv.



Ford A (1935)

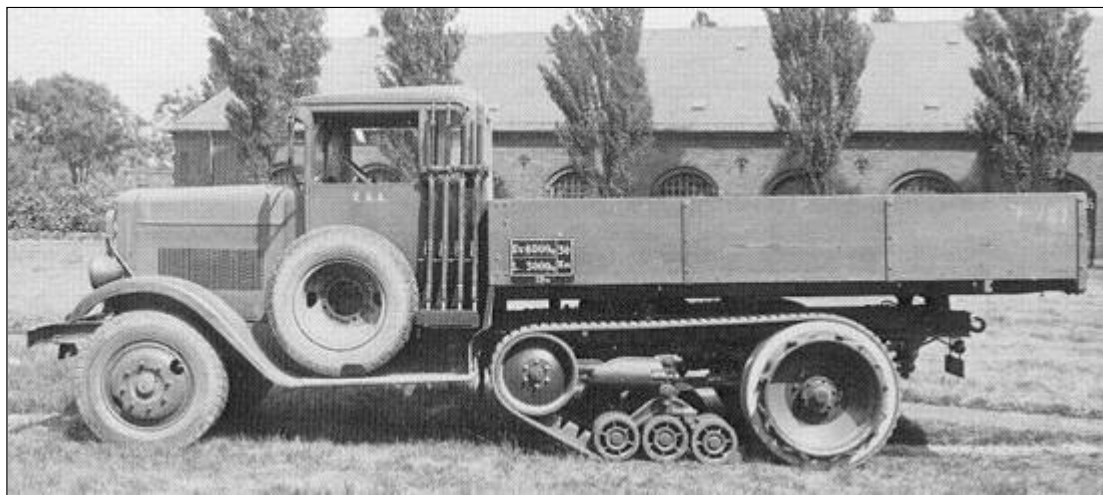
Dette billede af en lastvogn af typen Ford A (1935), giver et bedre indtryk af selve vognen, der dog er uden særlig opbygning på ladet. (Billedet stammer fra Kilde 2.)



Artilleritraktor, Triangel

Artilleritraktoren, der både hvad konstruktion og fremstilling angår, er af dansk oprindelse, er beregnet til fremdragnet af artilleriets tunge skyts såvel på landevej som i terræn.

Køretøjet er i det store og hele en almindelig, noget forstærket lastvogn (Triangel-chassis "Militær type", lasteevne ca. 3 t nyttelast), på hvilken der på hver side er monteret et særligt bælteorgan (med gummibælte), der drives rundt med baghjulene. Bælteorganet er af fabrikat Kornbeck.

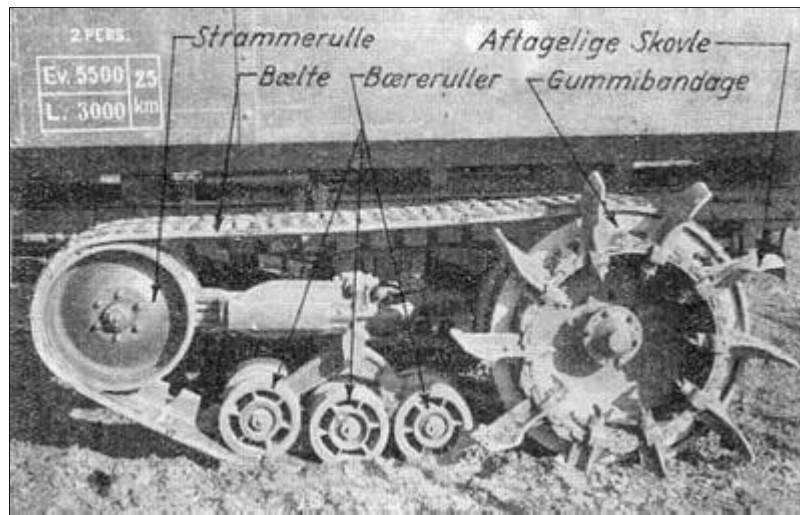


Artilleritraktor, Triangel

Mens bælterne er forholdsvis uvirksomme ved kørsel på landevej, er disse meget virksomme ved kørsel på løs eller blød bund, idet de dels forhindrer traktoren i at synke ned i underlaget, dels bidrager til at frembringe tilstrækkelig friktion mellem køretøj og jordoverflade.

Overgang fra kørsel på vej til kørsel i terræn og omvendt kræver normalt ingen ændring eller indstilling af traktorens drivorgan.

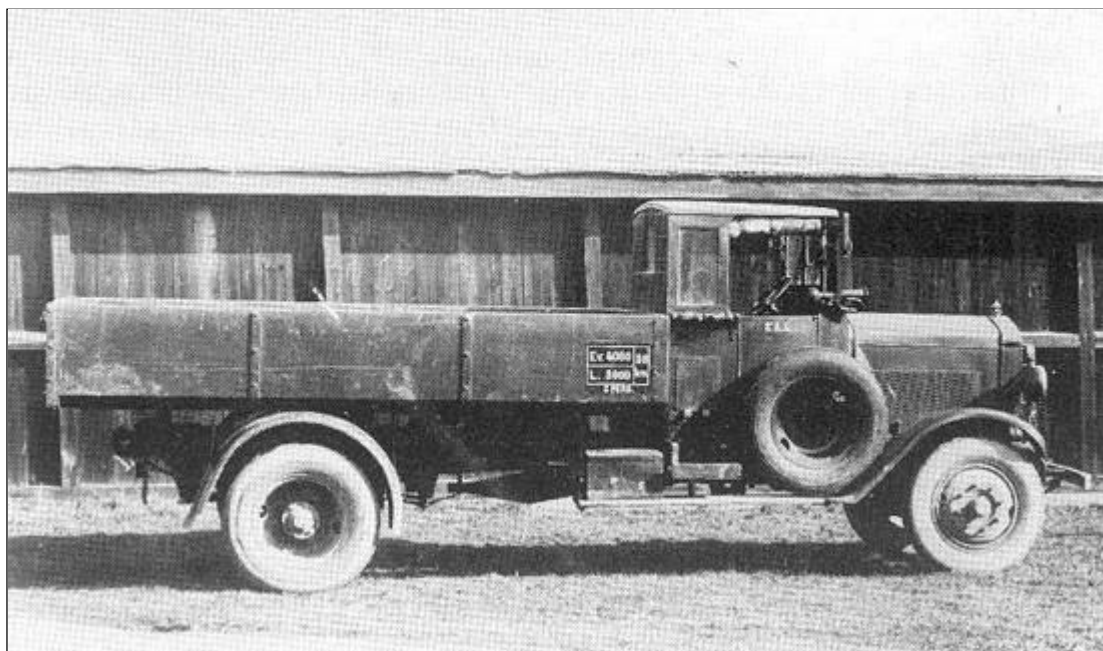
(Billedet stammer fra Kilde 3.)



Artilleritraktor, Triangel

Til brug i særligt vanskeligt terræn medføres endvidere på traktoren nogle skovlformede kløer, som i påkommende tilfælde kan påsættes de to drevne baghjul til yderlige forøgelse af friktionen. Disse kløer er imidlertid meget kraftigt virkende og må derfor kun anvendes i blødt eller løst terræn.

Foruden ovennævnte særlige bælteorganer er traktoren forsynet med et motordrevet spil med tilhørende spil-wire, hvorved traktoren enten fra holdende stilling eller under kørsel kan trække kanonen til sig. Spillet har to hastigheder.



Triangel lastvogn (1931). Fra Kilde 2.

Bælteorganerne kan påmonteres enhver lastvogn af ovennævnte Triangel- militærtype i løbet af ca. 10 timer.

Endvidere kan, i tilfælde af brud på bælteorganerne, disse afmonteres af en mekaniker på stedet og vognen derefter forsynes med almindelige luftringe, uden ændring af chassiset.

Meddelelsestjeneste

Feltartilleriets meddelelsestjeneste har normalt til opgave at holde forbindelse mellem de forskellige led inden for artilleriet (regiment, afdeling og batteri) samt mellem disse og tropper af andre våben, hvormed der skal samvirkes.

Meddelelsestjenestens rette virke er en betingelse for sikker ledelse af artilleriets ild og dermed for et heldigt forløb af kampen.

Der anvendes følgende meddelelsesmidler:

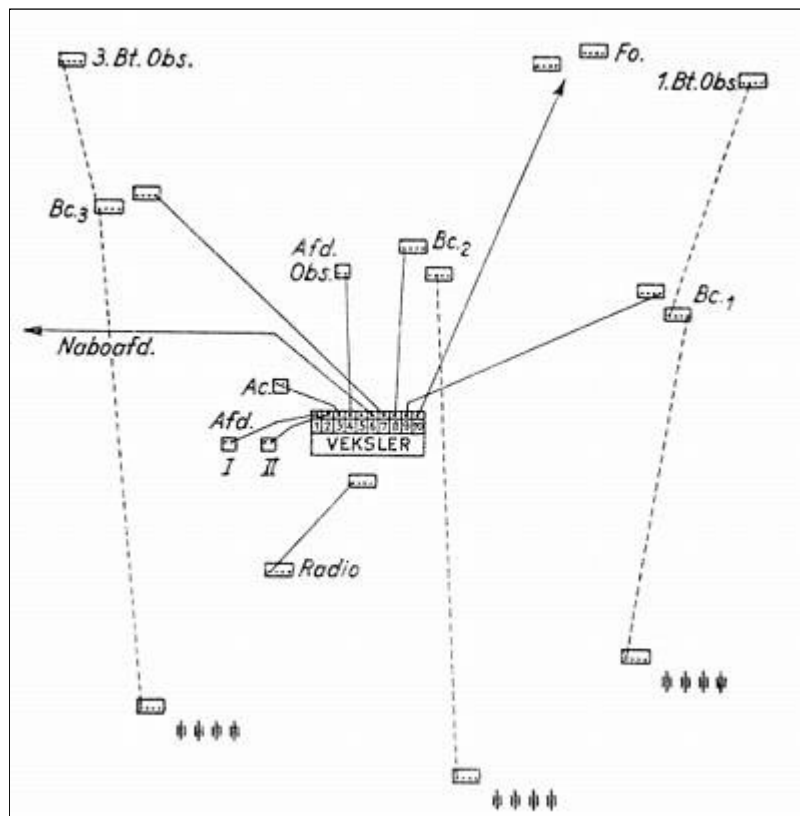
- **Telefon**, der anvendes til at overføre tale samt, som nødhjælp, til signalering ved sumning.
- **Radio**, ved hvilken forbindelse kode ofte må anvendes.
- Signalering efter morsesystemet, der udføres ved hjælp af **signalflag**, elektrisk signalmateriel (**signallanterne**) eller, som nødhjælp, feltlygte.
- Signalering ved **skydetegn**, der består af et system af tegn, hvorved kan udtrykkes de kommandoer og meldinger, som normalt er nødvendige ved et batteris skydning. Tegnene gives uden særlige midler ved at udføre bestemte bevægelser, indtage bestemte stillinger m.m. Skydetegn anvendes udelukkende inden for artilleriet.
- Signalering ved **lyssignalmateriel** (lyskugler og raketter)
- Signalering ved **kendings-** og **signalflager**.

De to sidstnævnte meddelelsesmidler bruges også i forbindelse med tropper af andre våben.

Lyskugler og raketter bruges således oftest som signaler **til** artilleriet **fra** fodfolket eller flyvere.

Kendings- og signalflager udlægges på jorden som signaler **til** flyvere, mens meddelelser **fra** flyvere som oftest modtages gennem radio. Flyverne kan endvidere nedkaste meddelelser i **meldingsposer**.

Ovennævnte materiel betjenes af det dertil bestemte personel, der indgår i regiments-, afdelings- og batteritropper.



Principskitse, afdelingens telefonnet

Telefonmateriel

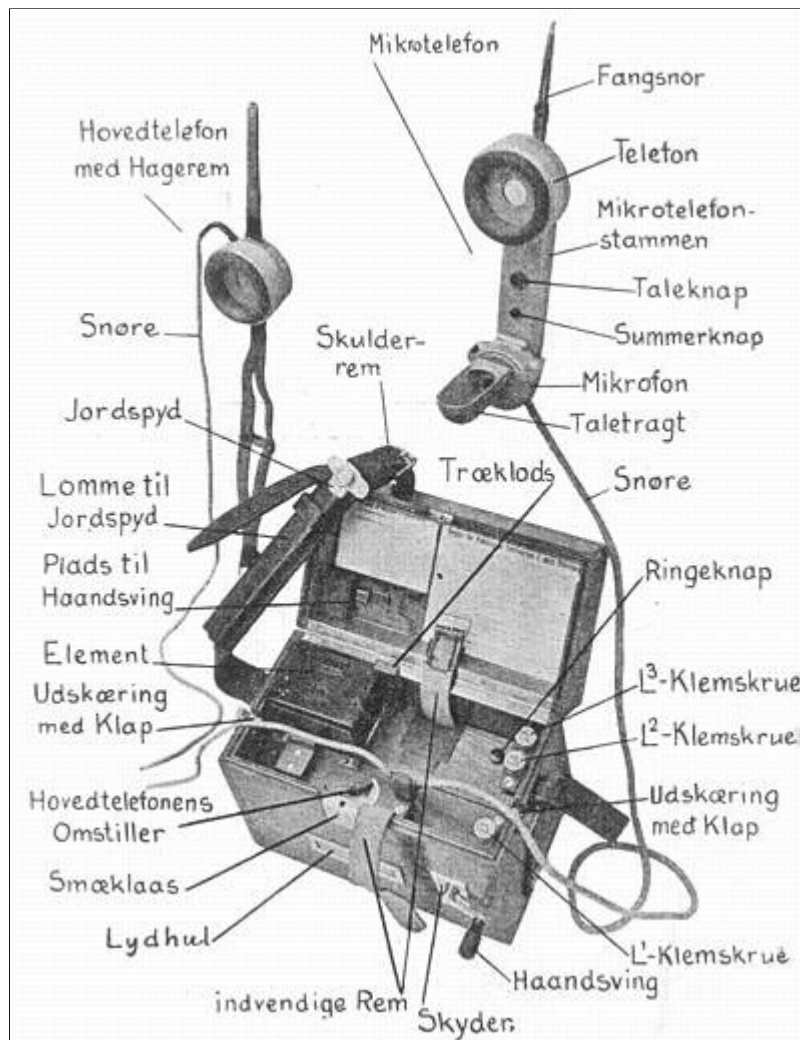
Telefonmateriellet består af:

- Felttelefon B (summertelefon)
- Felttelefon E (summer- og induktortelefon)
- Veksler (= omstillingsbord)
- Kabeltromle C (500 m kabel, Jylland)
Kabeltromle D (750 m kabel, Sjælland)

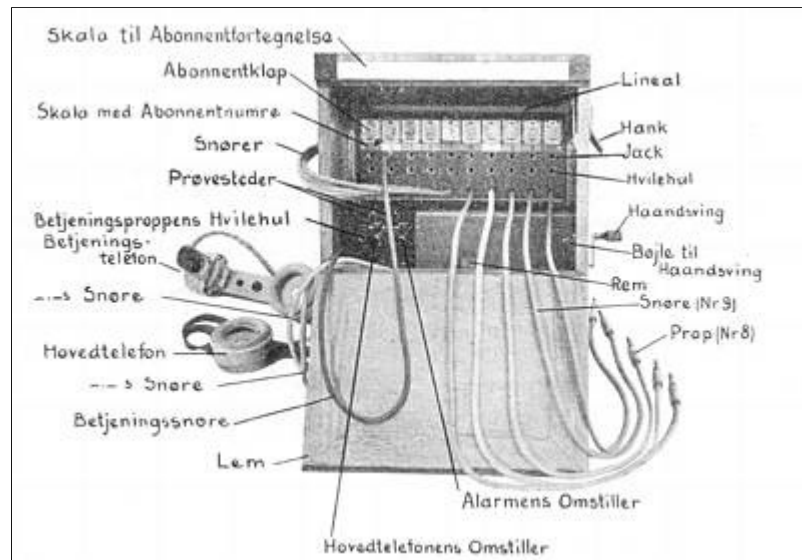
samt tilhørende telefonpløkke, tromletasker, udlæggestænger og klatresporer.

Felttelefon B samt kabeltromle C og D er illustreret i min artikel [Dansk luftværnsartilleri 1940](#), hvortil henvises.

Tegningen til højre viser et eksempel på en afdelings telefonnet.



Felttelefon E.



Veksler, set forfra.

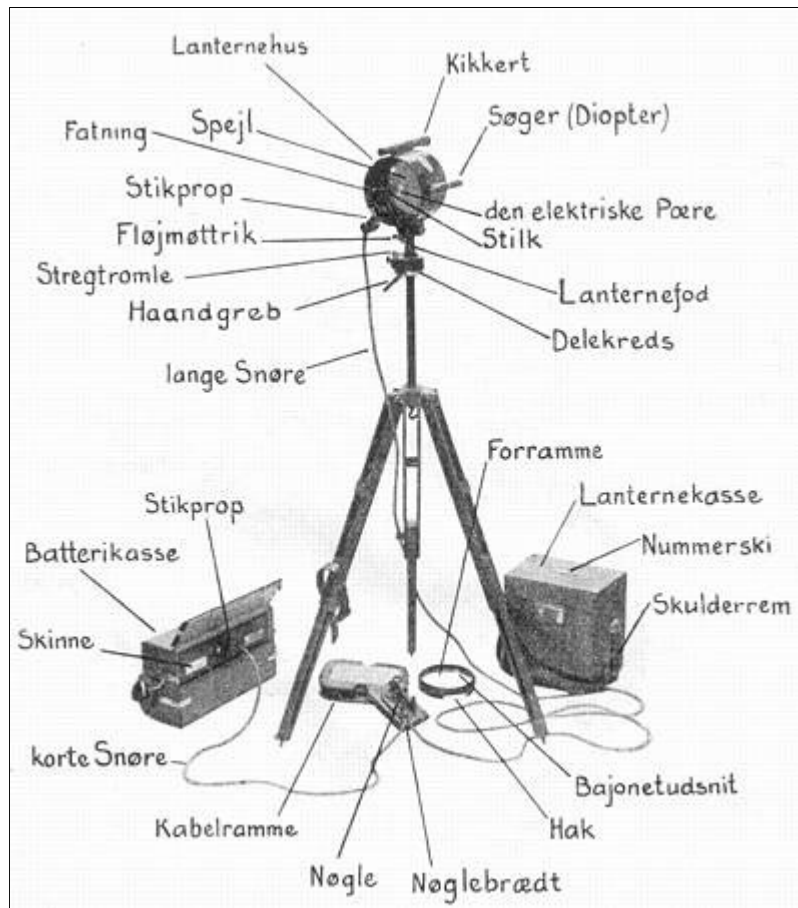
Radiomateriel

Radio S.M.C.-stationen (Sende- og Modtagestation, type C) er omtalt og illustreret i min artikel [Dansk luftværnsartilleri 1940](#), hvortil henvises.

Frekvensområdet 2.700 - 5.000 kHz er normalt tildelt artilleriet.

Rækkevidden af stationen for de enkelte frekvensområder:	
2.700 - 4.000 kHz	ca. 10 km
4.000 - 5.000	ca. 6 km
5.000 - 6.000 kHz	ca. 4 km

Elektrisk signalmateriel



Den elektriske signalstation.

Kilder

1. *Lærebog for Hærens Menige, Del II for motoriseret Feltartilleri*, Krigsministeriet, København 1940.
2. *Automobilen i Hæren 1908-1983* af Frank Pedersen, 1983.
3. *Fra Hest til Motor*, folder fra Tøjhusmuseets særudstilling på Christiansborg Ridebane, 14. juli - 12. august 1990.
4. *Forsvarsbogen* af T. Andersen, Gyldendal, København 1941.
5. *Huskebog til brug i felten, ved øvelser og krigsspil* af H.H. Jørgensen, N. Olaf Møllers Forlag, København 1936.
6. *Feltudrustning for Enkeltmand*, Krigsministeriet, København 1936, med rettelsesblade frem til august 1941.

Bilag

1. [Feltudrustning for enkeltmand](#)
2. [En let artilleriafdeling i stilling](#)

Per Finsted

Noter

1) Lærebogen er venligt udlånt af artillerikonstabel, årgang 1943, 627 Hans A. Kamp Nielsen, 1. Polyteknikerbatteri, 1. Artilleriafdeling.