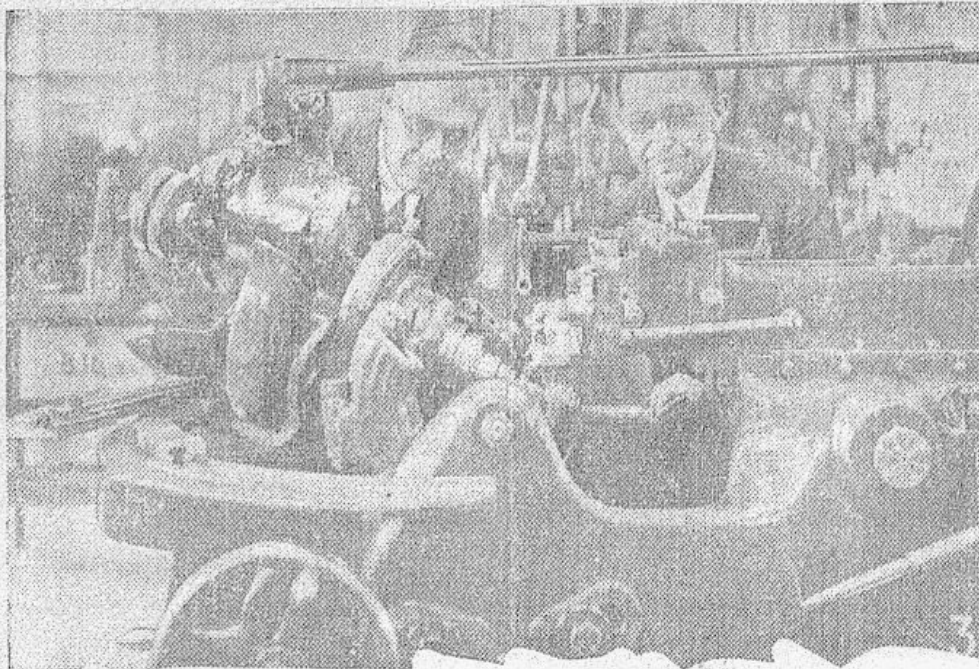


# Den danske Motorcykle er nu i Fabrikation

*Nimbus II fremstilles paa Peter Bangs Vej i Europas mest moderne Fabrik i sin Art.*



Overingeniøren og Direktør Fisker studerer en af de hypermoderne Maskiner, der fremstiller Motorcyklens Tandhjul.

Direktør *Fisker* er en Mand, der forstaar at holde paa en Hemmelighed. For over to Aar siden besluttede hans Firma at genoptage Fabrikationen af Nimbus-Motorcyklen, men indtil i Gaar var der faktisk ingen, der anede noget om, hvordan Maskinen vilde blive, eller hvornaar den vilde komme paa Markedet. Da det første Eksempplar i Maj i Fjor blev sendt ud paa en Prøvetur paa Peter Bangs Vej, havde vi Lejlighed til at konstatere ganske enkelte af de tekniske Detaljer, men dette har faktisk ogsaa været alt, hvad Offentligheden hidtil har kendt til Nimbus II.

Først i Gaar loftede Direktør *Fisker* Sløret for Fænomenet. Først da Maskinen og hver eneste Detalje i den havde været gennemprøvet i mere end  $\frac{3}{4}$  Aar, udliveredede han den til Offentligheden. Han vilde være bombesikker paa, at den nye Nimbus ikke paa noget Punkt kom til at staa ringere end sin Forgænger, der vandt sit enestaaende Renommé

gaard, men bliver tildannet i Fabriken paa Peter Bangs Vej.

## „Sejrer den sunde Fornuft til Fordel for vort Land“?

Inden den nye Nimbus blev præsenteret for Offentligheden, holdt Direktør *Fisker* en lille Tale og udtalte herunder Haabet om, at den meget upopulære Omsætningsafgift snart vil blive afskaffet.

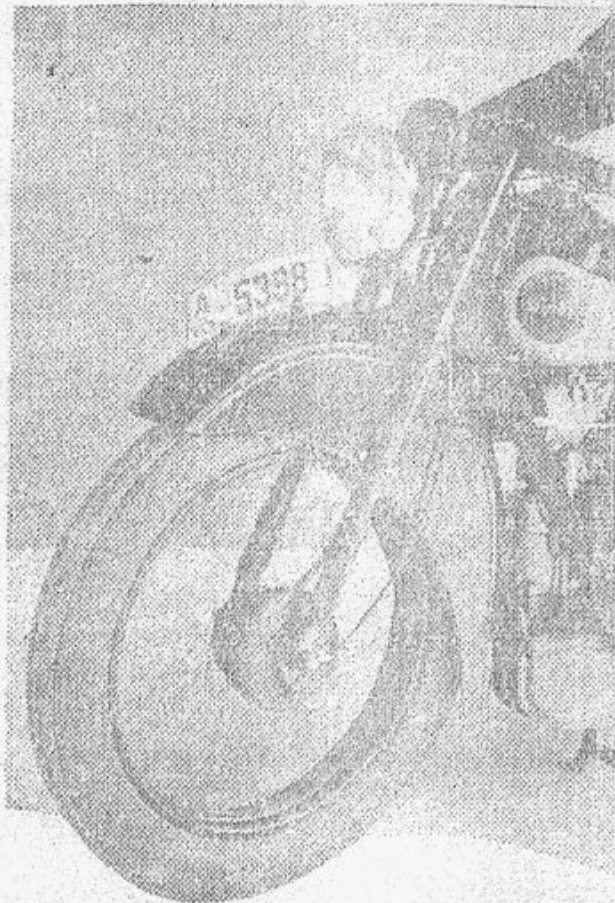
— Nu har vi kun ét Ønske, sagde han, nemlig, at Lovgivningsmagten vil se med lidt mildere Øjne paa dansk Motorindustri. Jeg tænker her paa den efter min Mening meningsløse Omsætningsafgift paa danske Motorkøretøjer. I 10 Aar har vi nu haft denne Lov, og den har gjort ubodelig Skade. Man efterlyser den danske Personbil, men glemmer, at De forenede Automobilfabriker fremstillede Personbiler før denne Lov blev vedtaget. Havde dansk Industri været undtaget, vilde der maaske nu



ger, der vandt sit enestaaende Renomme paa Konstruktion og Kvalitet. Af de 1250 Maskiner, Fabriken i sin Tid fremstillede, er langt de fleste endnu i Drift. Og heraf adskillige, der Aar ud og Aar ind har arbejdet daglig for Postvæsnet ved Tømningen af Postkasser.

Ved Afsløringen i Gaar gjorde den nye Nimbus Indtryk af fuldt ud at svare til Forventningerne. Den er enkel og stærk i sin Konstruktion, og af et tiltalende kompakt og kraftigt Udseende. Den er paa 4 Cylindre med Cylindrene i én Blok, skraatstillede Topventiler og Stempler af Letmetal. Krumtappen er saa svær som paa en lille Bil. Trækket er ligesom paa den første Nimbus et Kardantræk, og Stellet er formet som en Chassisramme mellem hvis Vanger Motor og Benzintank er anbragt. Styret er presset op af en Staalplade og konstrueret som et Instrumentbræt med Speedometer, Ampèremeter, Tændingskontakt o. s. v. Sadelhøjden er ringe og Hjulfælgene smaa med svær Overstørrelse i Gummi. Naar Maskinen om kort Tid kommer paa Markedet vil den blive udbudt til en Pris af 1850 Kr. uden Omsætning, saaledes at den kommer til at staa Køberen i noget over 2100 Kr. De fleste Maskiner, der i Øjeblikket sælges paa det danske Marked ligger i en væsentlig lavere Prisklasse, men i sin Kvalitets- og Størrelses-Klasse er den nye Nimbus ogsaa hvad Prisen angaar fuldt konkurrencedygtig med Udlandets Maskiner.

have været en blomstrende Bilindustri i Odense eller andre Steder i Danmark. — Hvorfor skal dansk Arbejde og Initiativ generes af en Omsætningsafgift, der efter Sigende ikke kan afskaffes paa Grund af en gammel Handelsaftale med Japan. Naa, engang sejrer vel den sunde Fornuft til Fordel for vort Land...



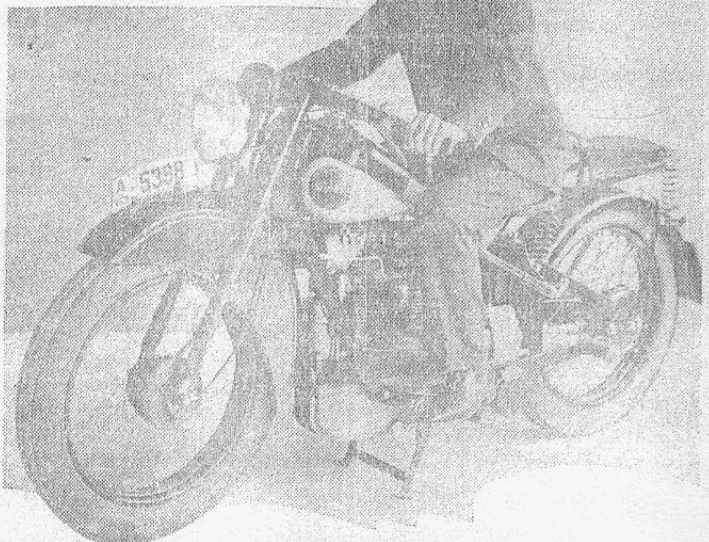
Direktor Fisker paa Nimbus II,



## En Fabrik til 1 Million.

Til Fremstilling af den nye danske Motorcykle har *Fischer & Nielsen* bygget en flunkende ny Fabrik, der alt i alt har kostet ca. 1 Mill. Kr. Naar man ser de utallige hypermoderne Maskiner, der er installeret her, og som delvis helt automatisk fremstiller Cyklens forskellige Detaljer, forstaar man denne Pris. Og man forstaar, at Fabriken, og ikke mindst Motorcyklens Konstruktor, Direktør *Fischer* selv, maa nære en fuldkommen blind Tillid til det nye Dyr. Her er ingen Retræte mulig. Fabriken, der skal være Evropas mest moderne indrettede Fabrik i sin Art, er en 2-Etagers Bygning med et samlet Gulvareal af ca. 2300 Kvadratmeter. Her fremstilles næsten alle Motorcyklens Dele. Enkelte Stansningsdele fabrikeres i den gamle Del af Fabriken, mens ganske enkelte Detaljer — saasom Følge og SKF-Lejer — importeres. Cylinderblokken og andet Støbe-gods kommer til Verden hos *Anker Hee-*

have været en blomstrende Bilindustri i Odense eller andre Steder i Danmark. — Hvorfor skal dansk Arbejde og Initiativ generes af en Omsætningsafgift, der efter Sigende ikke kan afskaffes paa Grund af en gammel Handelsaftale med Japan. Naar engang sejrer vel den sunde Fornuft til Fordel for vort Land...



Direktør Fischer paa Nimbus II, som han selv har konstrueret.

